



À Paris, un immeuble restructuré en centre d'hébergement pour le Samu Social

Actualités Aménagement Habitat Réalisations

12 avril 2021



L'agence CoBe Architecture et Paysage signe la restructuration et la surélévation de cet immeuble du 14e arrondissement de Paris. À usages mixtes, le bâtiment est aujourd'hui une résidence de 37 logements, entièrement géré par le Samu Social.



© Luc Boegly

Situé à l'angle des rues de Ridder et Vercingétorix (Paris 14e), le projet mené par l'agence Cobe Architecture et Paysage consiste en la restructuration et la surélévation de 3 niveaux d'un immeuble. Auparavant à usages mixtes à vocation tertiaire, le bâtiment est désormais une résidence de 37 logements, premier immeuble géré par le Samu Social.

Marqué de son époque de conception par une façade enduite et une volumétrie en courbe, le bâtiment présente une allure plus contemporaine grâce à sa restructuration. Tout en rappelant les codes d'une architecture typiquement parisienne. L'enduit saumon d'origine est remplacé par une brique pleine grise, dont le ton évolue selon l'exposition au soleil.

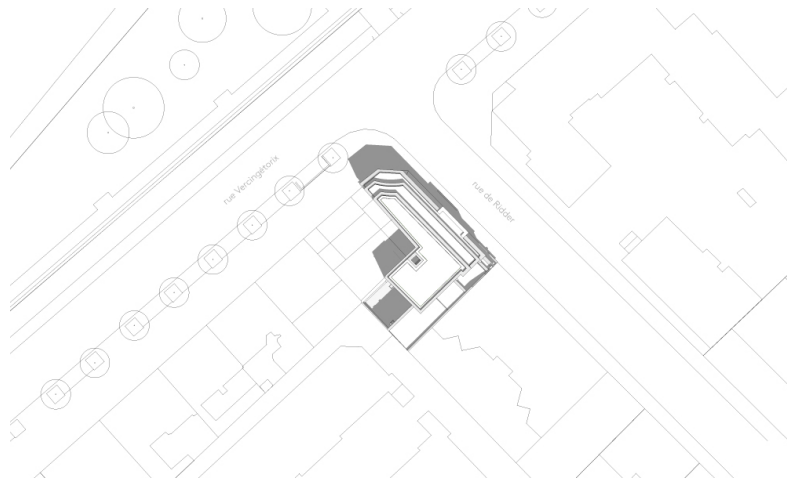
Un immeuble intégré dans son environnement urbain

Porté par le **Groupe Galia**, groupe familial spécialisé dans la promotion immobilière, le développement patrimonial et l'hôtellerie, le projet de réhabilitation de cet ancien immeuble voué à la formation et à l'accueil de bureaux marque également la volonté de l'agence d'architecture de repenser la ville, sans étalement urbain.

Le groupe immobilier a donné carte blanche à CoBe pour penser la restructuration du bâtiment. La façade minérale en brique grise confère une solidité visuelle au bâtiment, et assure sa pérennité et sa durabilité dans un environnement semblable.



Afin d'optimiser l'espace de travail exigü, l'agence d'architecture a opté pour une surélévation de trois niveaux de logements supplémentaires, qui s'élèvent en gradin au-dessus des six niveaux existants. Ce qui permet de libérer de grandes terrasses filantes autour des pièces de vie communes.

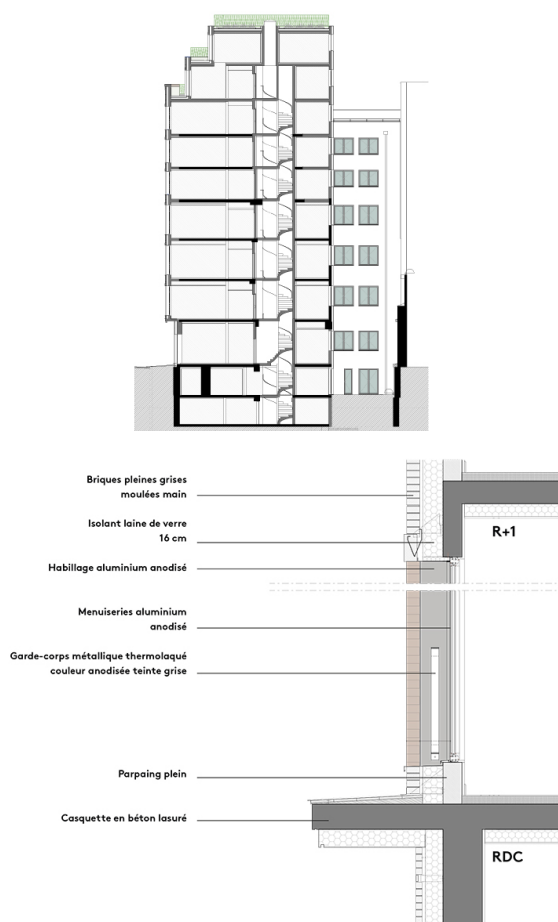


Situé à l'intersection de deux rues, le bâtiment est taillé en pan coupé et dessine une proue dans laquelle sont logés des séjours communs aux larges baies. La volumétrie des deux derniers étages est traitée en contre-courbe, alors que deux trames de fenêtre s'avancent de la ligne de façade côté rue de Ridder, en s'inspirant des architectures du XXe siècle des grandes avenues parisiennes.



Le travail des proportions des fenêtres, et leur disposition, affichent une rythmique d'ouverture plus régulières. De cette façon, l'écriture du bâtiment est clarifiée et plus puissante, lui donnant un aspect plus parisien. L'ajout de trois niveaux supplémentaires a nécessité un renforcement de l'infrastructure existante, sans pour autant la modifier. Pour cela, il a été créé une façade rapportée en briques pleines grises moulées à la main sur les rues de Ridder et Vercingétorix. De cette façon, la façade assure une isolation par l'extérieur : une isolation en laine de verre est insérée entre la façade d'origine en béton armé et la façade neuve.

Les baies sont traitées avec des menuiseries et des encadrements en aluminium, qui font écho aux tons gris et argentés de la façade. Les garde-corps métalliques présents sur toutes les baies, balcons et terrasses reprennent un motif récurrent de l'architecture résidentielle francilienne.



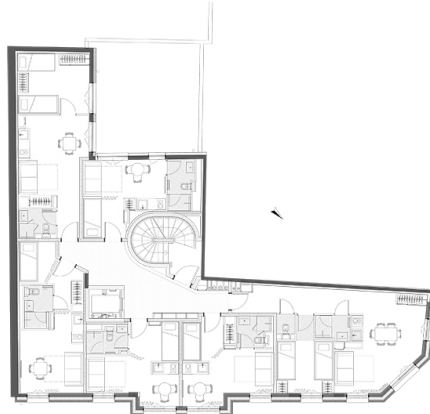
Redéfinir le centre d'hébergement

Cette réhabilitation s'insère dans l'initiative "Héberger Autrement", portée par le Groupe Galia. Elle consiste à concevoir un nouveau type de centre d'hébergement, proche du logement, mettant à disposition un ensemble de services adaptés aux besoins des familles et ouvert sur son quartier d'implantation, au cœur de Paris. Loin de l'hébergement hôtelier et des centres collectifs pour familles, il s'agit de créer un lieu de vie accessible aux familles les plus pauvres, dans un logement avec des standards de qualité élevés.

Le lieu est composé d'appartements privés et d'un appartement partagé à destination des jeunes femmes (18-25 ans), de façon à créer une interaction positive entre deux typologies de public.



Pensé en concertation avec des habitants d'autres centres d'hébergement, afin de créer des espaces qui préservent les intimités de chaque famille, notamment grâce à des coins parents et des coins enfants bien définis. Les logements sont également associés à des locaux communs et partagés : cuisine, réfectoire, bureaux, salons, espaces enfants, laverie, aménagés par un architecte d'intérieur.



Un maximum de logements bénéficie d'un espace extérieur qu'il s'agisse d'une terrasse, d'un balcon ou d'un jardinet.

**Fiche technique**

Maîtrise d'Ouvrage : Groupe GALIA

Maîtrise d'Œuvre

CoBe Architecture & Paysage

BET : ETFB, BMF, ECLA, DEAR Concept, TRIBU ENERGIE

Programme

Réhabilitation d'un immeuble tertiaire en résidence sociale de 37 logements et locaux d'activité.

Projet de réhabilitation lourde avec surélévation du bâtiment de 3 niveaux.

SDP : 1580 m²

Montant des travaux : 3,2 M€

Livraison : Novembre 2020

À Paris, un immeuble restructuré en centre d'hébergement pour le Samu Social was last modified: avril 9th, 2021 by